

Katowice, dn. 2021-04-21

Orange Polska S.A.
Al. Jerozolimskie 160
02-326 Warszawa

Pełnomocnik:
Pełnomocnictwo numer: 167/01/22
z dnia: 2021-01-13

dane do korespondencji:

NetWorkSI Sp. z o.o.
ul. Marcina 11
40-854 Katowice
tel. 506401383

Starosta Powiatu w Kłobucku
ul. Rynek im. Jana Pawła II 13
42-100 Kłobuck

Dotyczy: ustawowego obowiązku, wynikającego z art. 152 ust. 1 i ust. 7 w związku z ust. 6 pkt 1c ustawy z dnia 27 kwietnia 2001r – Prawo ochrony środowiska (Dz.U. z 2020r. poz. 1219 z późn. zm.).

Działając z upoważnienia Orange Polska S.A. z siedzibą Al. Jerozolimskie 160, 02-326 Warszawa, **informuję o zmianie danych w zakresie wielkości i rodzaju emisji** dla instalacji radiokomunikacyjnej **5221 (36230N!) KRZEPICE (KCZ_KRZEPICE_WIEZA)** zlokalizowanej w miejscowości KRZEPICE dz. Nr 2201/2. W stosunku do informacji zawartej w zgłoszeniu realizowanym dla tej instalacji w trybie art. 152 ust. 1 i 5 ustawy z dnia 27 kwietnia 2001r – Prawo ochrony środowiska (Dz.U. z 2020r. poz. 1219 z późn. zm.), dane ulegają zmianie w następujący sposób:

9. Wielkość i rodzaj emisji²⁾:

Pole elektromagnetyczne. EIRP poszczególnych anten zostało podane w pkt 12, tj.

Lp.	Równoważna moc promieniowana izotropowo (EIRP) [W]
1.	4487
2.	5731
3.	4487
4.	4487
5.	4487
6.	5731
7.	5731
8.	4487
9.	4487

12. Szczegółowe dane, odpowiednio do rodzaju instalacji, zgodne z wymaganiami określonymi w załączniku nr 2 do Rozporządzenia:

Lp. ³⁾	1)	2)	3)	4)	5)	
	Współrzędne geograficzne	Częstotliwość lub zakresy częstotliwości pracy instalacji [MHz]	Wysokość środka elektrycznego anteny [m n.p.t.]	Równoważna moc promieniowana izotropowo (EIRP) [W]	Azymut [°]	Kąt pochylenia lub zakresy kątów pochylenia [°]
1.	50°58'4,3" N 18°44'38,4"E	900	49	4488	0	0
2.	50°58'4,3"N 18°44'38,5"E	1800/ 800	49	5731	0	4/ 1
3.	50°58'4,2"N 18°44'38,6"E	900	49	4488	0	0
4.	50°58'4,2"N 18°44'38,7"E	900	49	4488	130	0
5.	50°58'4,2"N 18°44'38,6"E	900	49	4488	130	0
6.	50°58'4,1"N 18°44'38,5"E	800/ 1800	49	5731	130	1/ 4
7.	50°58'4,1"N 18°44'38,5"E	800/ 1800	49	5731	240	1/ 4
8.	50°58'4,2"N 18°44'38,4"E	900	49	4488	240	0
9.	50°58'4,2"N 18°44'38,4"E	900	49	4488	240	0

*) tolerancja azymutu od -10° do + 10°.

Informuję, iż dokonane zmiany w zakresie wielkości i rodzaju emisji przedmiotowej instalacji nie powodują zmiany instalacji w sposób istotny zgodnie z art. 3 pkt 7 ustawy Poś.

Jednocześnie informuję, iż analizowane przedsięwzięcie nadal **nie kwalifikuje się** do przedsięwzięć mogących znacząco oddziaływać na środowisko biorąc pod uwagę, iż w osi głównych wiązek promieniowania anten sektorowych w odległościach podanych w Rozporządzeniu Rady Ministrów z dnia 9 listopada 2010r. w sprawie przedsięwzięć mogących znacząco oddziaływać na środowisko /Dz.U. 2019 poz. 1839 ze zm./ nie znajdują się miejsca dostępne dla ludności.

W załączniku przesyłam:

1. Pełnomocnictwo
2. Kopia potwierdzenia wniesienia opłaty skarbowej.

Otrzymują:

1. a/a
2. adresat



Signed by /
Podpisano przez:

Date / Data:
2021-04-21
09:57



Laboratorium Badań Środowiskowych
ul. Kasprzaka 18/20
01-211 Warszawa
e-mail: Laboratorium@networks.pl



AB 419

S P R A W O Z D A N I E 2837/2021/OS
Z POMIARÓW PÓL ELEKTROMAGNETYCZNYCH
WYKONANYCH DLA POTRZEB OCHRONY ŚRODOWISKA

Badany obiekt: Instalacja radiokomunikacyjna Orange Polska S.A.

Numer i nazwa: 5221 (36230N!) KRZEPICE (K CZ_KRZEPICE_WIEZA)

Adres: KRZEPICE, DZ. NR 2201/2, Powiat kłobucki, WOJ. ŚLĄSKIE

Data wykonania pomiarów: 2021-04-14

Sprawozdanie z badań bez pisemnej zgody laboratorium nie może być powielane inaczej niż w całości.
Wynik przedstawione w niniejszym sprawozdaniu odnoszą się wyłącznie do badanego obiektu i do warunków i konfiguracji urządzeń w dniu wykonywania pomiarów.

1. Właściciel badanego obiektu:

Orange Polska S.A., Al. Jerozolimskie 160, 02-326 Warszawa

2. Zleceniodawca:

Orange Polska S.A., Al. Jerozolimskie 160, 02-326 Warszawa

3. Przedstawiciel zleceniodawcy:

NetWorkS! Sp.z o.o.

4. Zakres zlecenia:

Wykonanie badania i opracowanie sprawozdania z pomiarów natężenia pola elektrycznego i pola magnetycznego dla instalacji radiokomunikacyjnej Orange Polska S.A. zlokalizowanej w miejscowości KRZEPICE, DZ. NR 2201/2.

5. Cel zlecenia:

Wykonanie pomiarów pól elektromagnetycznych w otoczeniu instalacji radiokomunikacyjnej 5221 (36230N!) KRZEPICE (KCZ_KRZEPICE_WIEZA) w odniesieniu do wymagań określonych w *Rozporządzeniu Ministra Klimatu z dnia 17 lutego 2020 r. w sprawie sposobów sprawdzania dotrzymania dopuszczalnych poziomów pól elektromagnetycznych w środowisku (Dz. U. 2020, poz. 258)*.

6. Pomiary zostały wykonane przez:

Głowacki Konrad
Kubik Bartłomiej

7. Informacje o źródłach pól elektromagnetycznych

7.1. Sposób identyfikacji badanych źródeł pól elektromagnetycznych

Identyfikacji źródeł i parametrów technicznych dokonano na podstawie analizy dokumentacji dotyczącej zlecenia oraz obserwacji miejsca wykonywania badań.

7.2. Opis miejsca zainstalowania anten i urządzeń technicznych. Opis obiektu badań i jego otoczenia

Instalacja radiokomunikacyjna zlokalizowana jest na terenie ogrodzonym. Anteny zawieszono na wieży kratowej. Urządzenia sterujące oraz zasilające zainstalowano w kontenerze u podstawy wieży. Wokół instalacji pola, las, niska zabudowa.

Instalacja radiokomunikacyjna jest obiektem bezobsługowym. Okresowe stanowiska pracy związane są z prowadzonymi w zależności od potrzeb konserwacjami, przeglądami, strojeniem i naprawami.

7.3. Parametry techniczne źródła pola elektromagnetycznego

Dane przedstawiające maksymalne parametry pracy instalacji przekazane przez zleceniodawcę:

Parametry systemu nadawczo-odbiorczego:

Charakterystyka promieniowania		kierunkowa					
Rzeczywisty czas pracy [h/dobę]		24					
Warunki pracy		znamionowe					
Rodzaj wytwarzanego pola		stacjonarne					
Lp.	Częstotliwość lub zakresy częstotliwości pracy [MHz]	Typ/producent anteny	liczba anten	Azymut [°]	kąt pochylenia* [°]	Wysokość środka elektrycznego anteny [m n.p.t]	Równoważna moc promieniowana izotropowo (EIRP) [W]
1	900	739854 Kathrein	1	0	0	49.0	4488.0
2	900	739854 Kathrein	1	0	0	49.0	4488.0
3	800/ 1800	ADU4518R7 Huawei	1	0	1/ 4	49.0	5731.0
4	900	739854 Kathrein	1	130	0	49.0	4488.0
5	900	739854 Kathrein	1	130	0	49.0	4488.0
6	1800/ 800	ADU4518R7 Huawei	1	130	4/ 1	49.0	5731.0
7	900	739854 Kathrein	1	240	0	49.0	4488.0
8	900	739854 Kathrein	1	240	0	49.0	4488.0
9	1800/ 800	ADU4518R7 Huawei	1	240	4/ 1	49.0	5731.0

* wskazane wartości kąta pochylenia anten, zgodnie z informacją uzyskaną od zleceniodawcy, są wartościami stałymi

7.4 Inne źródła pól elektromagnetycznych

Na podstawie informacji otrzymanych od użytkownika oraz obserwacji otoczenia miejsca wykonywania pomiarów oraz dokumentacji nie stwierdzono występowania innych źródeł promieniowania elektromagnetycznego, które w zakresie badanych częstotliwości mogą bezpośrednio wpływać na wynik wartości mierzonej.

8. Opis pomiarów

8.1. Metoda badań

Zgodna z rozporządzeniem Ministra Klimatu z dnia 17 lutego 2020 r. w sprawie sposobów sprawdzania dotrzymania dopuszczalnych poziomów pól elektromagnetycznych w środowisku (Dz. U. 2020, poz. 258), określona w pkt 25 ppkt 1 załącznika do niniejszego rozporządzenia.

Zgodnie z art. 122a ust. 1b ustawy Prawo Ochrony Środowiska, w przypadku wprowadzenia na części albo całym terytorium Rzeczypospolitej Polskiej stanu nadzwyczajnego, o którym mowa w art. 228 ust. 1 Konstytucji Rzeczypospolitej Polskiej z dnia 2 kwietnia 1997 r. (Dz. U. poz. 483, z 2001 r. poz. 319, z 2006 r. poz. 1471 oraz z 2009 r. poz. 946), lub stanu zagrożenia epidemicznego lub stanu epidemii, o których mowa w art. 46 ustawy z dnia 5 grudnia 2008 r. o zapobieganiu oraz zwalczaniu zakażeń i chorób zakaźnych u ludzi (Dz. U. z 2019 r. poz. 1239, z późn. zm.8)), pomiarów , nie przeprowadza się w lokalach mieszkalnych oraz w lokalach użytkowych zlokalizowanych na terytorium objętym stanem nadzwyczajnym, stanem zagrożenia epidemicznego lub stanem epidemii.

W związku z obecnie obowiązującym stanem epidemii, pomiarów nie wykonano w lokalach mieszkalnych oraz w lokalach użytkowych zlokalizowanych w obszarze pomiarowym przedmiotowej instalacji radiokomunikacyjnej.

Sprawozdanie z badań bez pisemnej zgody laboratorium nie może być powielane inaczej niż w całości.
Wynik przedstawione w niniejszym sprawozdaniu odnoszą się wyłącznie do badanego obiektu i do warunków i konfiguracji urządzeń w dniu wykonywania pomiarów.

8.2. Termin pomiarów i warunki środowiskowe

Podczas wykonywania pomiarów pól elektromagnetycznych nie występowały opady atmosferyczne. Wyniki pomiaru parametrów pogodowych przedstawia poniższa tabela:

Data [rrrr-mm-dd]	Godzina [hh:mm-hh:mm]	Warunki środowiskowe			
		Temperatura [°C]		Wilgotność względna [%]	
2021-04-14	14:10-15:20	Przed pomiarem	Po pomiarach	Przed pomiarem	Po pomiarach
				4	3.8

8.3. Warunki pracy urządzeń nadawczych

Podczas pomiarów zostały uwzględnione poprawki pomiarowe przekazane przez zleceniodawcę, umożliwiające uwzględnienie maksymalnych parametrów pracy instalacji zgodnie z pkt 7 załącznika do Rozporządzeniem Ministra Klimatu z dnia 17 lutego 2020 r. w sprawie sposobów sprawdzania dotrzymania dopuszczalnych poziomów pól elektromagnetycznych w środowisku (Dz. U. 2020, poz. 258).

8.4. Wyposażenie pomiarowe

Zestaw pomiarowy służący do pomiaru natężenia składowej elektrycznej pola elektromagnetycznego złożony z szerokopasmowego miernika i sondy pomiarowej:

Oznaczenie miernika	Producent	Model	Numer fabryczny	Oznaczenie sondy	Producent	Model	Numer fabryczny
M-21	Narda Safety Test Solution	Miernik pól elektromagnetycznych NBM-550	H-0350	S-23	Narda Safety Test Solution	Sonda EF-6092	C-0115

Mierniki natężenia pola elektromagnetycznego podlegają okresowemu sprawdzeniu zgodnie z procedurą wewnętrzną P-03 i PB-01. Świadectwo wzorcowania zestawu pomiarowego z dnia 18 sierpnia 2020 o numerze LWiMP/W/239/20 wydane przez Laboratorium Wzorców i Metrologii Pola Elektromagnetycznego (LWiMP) Politechniki Wrocławskiej.
Data ważności świadectwa wzorcowania: 18 sierpnia 2022 (zgodnie z procedurą wewnętrzną P-03).

Termohigrometr:

Oznaczenie:	TH-12	Producent:	AZ INSTRUMENT CORP	Model:	Termohigrometr AZ8706
-------------	-------	------------	--------------------	--------	-----------------------

Data ważności świadectwa wzorcowania: 7 maja 2021 (zgodnie z procedurą wewnętrzną P-03).

Dalmierz:

Oznaczenie	Producent	Typ	Numer seryjny	Nr świadectwa wzorcowania	Data świadectwa wzorcowania
D-11	Leica	Dalmierz laserowy	1042957453	4609.22-M11-4180-1748/14	9 stycznia 2015

Data ważności świadectwa wzorcowania: 9 stycznia 2025 (zgodnie z procedurą wewnętrzną P-03).

9. Wyniki pomiarów

Pole elektryczne

Nr pionu	Opis umiejscowienia pionu (punktu pomiarowego)	Wysokość pomiaru [m]	Zmierzona wartość natężenia pola elektrycznego E [V/m] ^{1,5}	Wartość natężenia pola elektrycznego po uwzględnieniu poprawek pomiarowych powiększona o niepewność pomiaru ⁴ E [V/m]	Wskaźnikowa wartość poziomu emisji pól elektromagnetycznych WMe ³	Współrzędne geograficzne pionu (punktu pomiarowego) ²
1	PPP- przed stacją benzynową	0,3-2,0	<1,0*	2.4	0.08	50°58'5,6" 18°44'40,6"
2	GKP 130°, 4m od anten sektorowych	0,3-2,0	<1,0*	2.4	0.08	50°58'4,1" 18°44'38,7"
3	GKP 130°, 32m od anten sektorowych	0,3-2,0	<1,0*	2.4	0.08	50°58'3,6" 18°44'39,7"
4	GKP 130°, 56m od anten sektorowych	0,3-2,0	<1,0*	2.4	0.08	50°58'3,1" 18°44'40,6"

Sprawozdanie z badań bez pisemnej zgody laboratorium nie może być powielane inaczej niż w całości.
Wynik przedstawione w niniejszym sprawozdaniu odnoszą się wyłącznie do badanego obiektu i do warunków i konfiguracji urządzeń w dniu wykonywania pomiarów.

5	GKP 130°, 86m od anten sektorowych	0,3-2,0	<1,0*	2.4	0.08	50°58'2,4" 18°44'41,8"
6	GKP 240°, 10m od anten sektorowych	0,3-2,0	<1,0*	2.4	0.08	50°58'4,0" 18°44'38,1"
7	GKP 240°, 38m od anten sektorowych	0,3-2,0	<1,0*	2.4	0.08	50°58'3,6" 18°44'36,9"
8	GKP 240°, 63m od anten sektorowych	0,3-2,0	<1,0*	2.4	0.08	50°58'3,2" 18°44'35,8"
9	GKP 240°, 86m od anten sektorowych	0,3-2,0	<1,0*	2.4	0.08	50°58'2,8" 18°44'34,8"
10	GKP 0°, 5m od anten sektorowych	0,3-2,0	<1,0*	2.4	0.08	50°58'4,4" 18°44'38,6"
11	GKP 0°, 36m od anten sektorowych	0,3-2,0	<1,0*	2.4	0.08	50°58'5,4" 18°44'38,5"
12	GKP 0°, 63m od anten sektorowych	0,3-2,0	<1,0*	2.4	0.08	50°58'6,2" 18°44'38,5"
13	GKP 0°, 88m od anten sektorowych	0,3-2,0	<1,0*	2.4	0.08	50°58'7,0" 18°44'38,5"
14	PPP 80°, 37m od anten sektorowych	0,3-2,0	<1,0*	2.4	0.08	50°58'4,4" 18°44'40,3"
15	PPP 265°, 20m od anten sektorowych	0,3-2,0	<1,0*	2.4	0.08	50°58'4,1" 18°44'37,5"
16	PPP 208°, 22m od anten sektorowych	0,3-2,0	<1,0*	2.4	0.08	50°58'3,6" 18°44'38,0"
17	PPP 222°, 79m od anten sektorowych	0,3-2,0	<1,0*	2.4	0.08	50°58'2,3" 18°44'35,9"
18	PPP 163°, 63m od anten sektorowych	0,3-2,0	<1,0*	2.4	0.08	50°58'2,3" 18°44'39,4"
-	GKP 0°, 630m od anten sektorowych	0,3-2,0	<1,0*	2.4	0.08	50°58'24,5" 18°44'38,5"
-	GKP 130°, 530m od anten sektorowych	0,3-2,0	<1,0*	2.4	0.08	50°57'53,2" 18°44'58,5"
-	GKP 130°, 250m od anten sektorowych	0,3-2,0	<1,0*	2.4	0.08	50°57'59,0" 18°44'47,9"
-	GKP 240°, 500m od anten sektorowych	0,3-2,0	<1,0*	2.4	0.08	50°57'56,1" 18°44'17,2"

Pole magnetyczne (wyznaczone na podstawie pomiaru wartości natężenia pola elektrycznego)

Nr pionu	Opis umiejscowienia pionu (punktu pomiarowego)	Wysokość pomiaru [m]	Wartość natężenia pola magnetycznego H [A/m] ¹	Wartość natężenia pola magnetycznego po uwzględnieniu poprawek pomiarowych powiększona o niepewność pomiaru ⁴ H [A/m]	Wskaźnikowa wartość poziomu emisji pól elektromagnetycznych WM _H ³	Współrzędne geograficzne pionu (punktu pomiarowego) ²
1	PPP- przed stacją benzynową	0,3-2,0	<0.003*	0.006	0.09	50°58'5,6" 18°44'40,6"
2	GKP 130°, 4m od anten sektorowych	0,3-2,0	<0.003*	0.006	0.09	50°58'4,1" 18°44'38,7"
3	GKP 130°, 32m od anten sektorowych	0,3-2,0	<0.003*	0.006	0.09	50°58'3,6" 18°44'39,7"
4	GKP 130°, 56m od anten sektorowych	0,3-2,0	<0.003*	0.006	0.09	50°58'3,1" 18°44'40,6"
5	GKP 130°, 86m od anten sektorowych	0,3-2,0	<0.003*	0.006	0.09	50°58'2,4" 18°44'41,8"

Sprawozdanie z badań bez pisemnej zgody laboratorium nie może być powielane inaczej niż w całości.
Wynik przedstawione w niniejszym sprawozdaniu odnoszą się wyłącznie do badanego obiektu i do warunków i konfiguracji urządzeń w dniu wykonywania pomiarów.

6	GKP 240°, 10m od anten sektorowych	0,3-2,0	<0.003*	0.006	0.09	50°58'4,0" 18°44'38,1"
7	GKP 240°, 38m od anten sektorowych	0,3-2,0	<0.003*	0.006	0.09	50°58'3,6" 18°44'36,9"
8	GKP 240°, 63m od anten sektorowych	0,3-2,0	<0.003*	0.006	0.09	50°58'3,2" 18°44'35,8"
9	GKP 240°, 86m od anten sektorowych	0,3-2,0	<0.003*	0.006	0.09	50°58'2,8" 18°44'34,8"
10	GKP 0°, 5m od anten sektorowych	0,3-2,0	<0.003*	0.006	0.09	50°58'4,4" 18°44'38,6"
11	GKP 0°, 36m od anten sektorowych	0,3-2,0	<0.003*	0.006	0.09	50°58'5,4" 18°44'38,5"
12	GKP 0°, 63m od anten sektorowych	0,3-2,0	<0.003*	0.006	0.09	50°58'6,2" 18°44'38,5"
13	GKP 0°, 88m od anten sektorowych	0,3-2,0	<0.003*	0.006	0.09	50°58'7,0" 18°44'38,5"
14	PPP 80°, 37m od anten sektorowych	0,3-2,0	<0.003*	0.006	0.09	50°58'4,4" 18°44'40,3"
15	PPP 265°, 20m od anten sektorowych	0,3-2,0	<0.003*	0.006	0.09	50°58'4,1" 18°44'37,5"
16	PPP 208°, 22m od anten sektorowych	0,3-2,0	<0.003*	0.006	0.09	50°58'3,6" 18°44'38,0"
17	PPP 222°, 79m od anten sektorowych	0,3-2,0	<0.003*	0.006	0.09	50°58'2,3" 18°44'35,9"
18	PPP 163°, 63m od anten sektorowych	0,3-2,0	<0.003*	0.006	0.09	50°58'2,3" 18°44'39,4"
-	GKP 0°, 630m od anten sektorowych	0,3-2,0	<0.003*	0.006	0.09	50°58'24,5" 18°44'38,5"
-	GKP 130°, 530m od anten sektorowych	0,3-2,0	<0.003*	0.006	0.09	50°57'53,2" 18°44'58,5"
-	GKP 130°, 250m od anten sektorowych	0,3-2,0	<0.003*	0.006	0.09	50°57'59,0" 18°44'47,9"
-	GKP 240°, 500m od anten sektorowych	0,3-2,0	<0.003*	0.006	0.09	50°57'56,1" 18°44'17,2"

GKP – Główny Kierunek Pomiarowy

PPP – Pomocniczy Pion pomiarowy

¹ wyniki oznaczone * są wynikami poniżej czułości zestawu pomiarowego

² współrzędne geograficzne pozyskane metodą obliczeniową w oparciu o pomiar punktu referencyjnego

³ do wyznaczenia wartości wskaźnikowej W_{Me} i W_{Mh} przyjęto na podstawie uzgodnień z klientem oraz rozpoznania źródeł, jako wartości dopuszczalne pola elektrycznego i magnetycznego odpowiednio 28 V/m i 0,073 A/m.

⁴ do wyznaczenia niepewności dla wyników poniżej czułości zestawu pomiarowego, przyjęto niepewność dla minimalnej wartości z zakresu pomiarowego.

⁵ maksymalna wartość chwilowa

Niepewność oszacowano zgodnie z dokumentem P-03 „Procedura nadzoru nad wyposażeniem” w postaci niepewności rozszerzonej wynikającej z niepewności standardowej pomnożonej przez współczynnik rozszerzenia $k=2$.

Całkowita szacowana niepewność rozszerzona składowej E wynosi odpowiednio: 58.1% dla częstotliwości do 60 GHz

Dla przedmiotowych pomiarów zlecniodawca określił poprawkę pomiarową = 1.5.

Umieszczenie pionów (punktów) pomiarowych przedstawiono w nr 2 do niniejszego sprawozdania.

10. Omówienie wyników pomiarów

Wyniki pomiarów uzyskane zostały przy uwzględnieniu poprawek pomiarowych przekazanych przez zlecniodawcę, umożliwiających uwzględnienie maksymalnych parametrów pracy instalacji zlecniodawcy oraz innych operatorów występujących w obszarze pomiarowym.

Sprawozdanie z badań bez pisemnej zgody laboratorium nie może być powielane inaczej niż w całości.
Wynik przedstawione w niniejszym sprawozdaniu odnoszą się wyłącznie do badanego obiektu i do warunków i konfiguracji urządzeń w dniu wykonywania pomiarów.

W wyniku zastosowania sposobu sprawdzenia dotrzymania dopuszczalnych poziomów pól elektromagnetycznych w środowisku, zgodnie pkt 25 ppkt 1 Rozporządzenia Ministra Klimatu z dnia 17 lutego 2020 r. (Dz. U. 2020, poz. 258), w związku z tym, że żadna z wartości wskaźnikowych, udokumentowanych w tabelach w pkt. 9 nie przekracza wartości 1, stwierdza się, że w miejscach, w których wykonano pomiary w otoczeniu instalacji radiokomunikacyjnej 5221 (36230N!) KRZEPICE (K CZ_KRZEPICE_WIEZA), dopuszczalne poziomy pól elektromagnetycznych w środowisku należy uznać za dotrzymane.

11. Podstawa prawna

- 1) Ustawa z dnia 27 kwietnia 2001 r. Prawo ochrony środowiska (t. j. Dz. U. z 2020 r., poz. 1219 z późn.zm.)
- 2) Rozporządzenie Ministra Zdrowia z dnia 17 grudnia 2019 r. w sprawie dopuszczalnych poziomów pól elektromagnetycznych w środowisku (Dz. U. 2019, poz. 2448)
- 3) Rozporządzenie Ministra Klimatu z dnia 17 lutego 2020 r. w sprawie sposobów sprawdzania dotrzymania dopuszczalnych poziomów pól elektromagnetycznych w środowisku (Dz. U. 2020, poz. 258),
- 4) Akredytacja nr AB 419 wydana przez Polskie Centrum Akredytacji (wydanie 17, z dnia 13 stycznia 2021r.).

12. Spis załączników

- Załącznik 1. Lokalizacja obiektu badań
Załącznik 2. Usytuowanie pionów (punktów) pomiarowych
Załącznik 3. Dokumentacja fotograficzna obiektu badań

13. Data wydania i autoryzowania sprawozdania

Obliczenia i sprawozdanie wykonał :



Signed by /
Podpisano przez:

.....
Date / Data: 2021-
04-17 19:35

Sprawozdanie autoryzował:

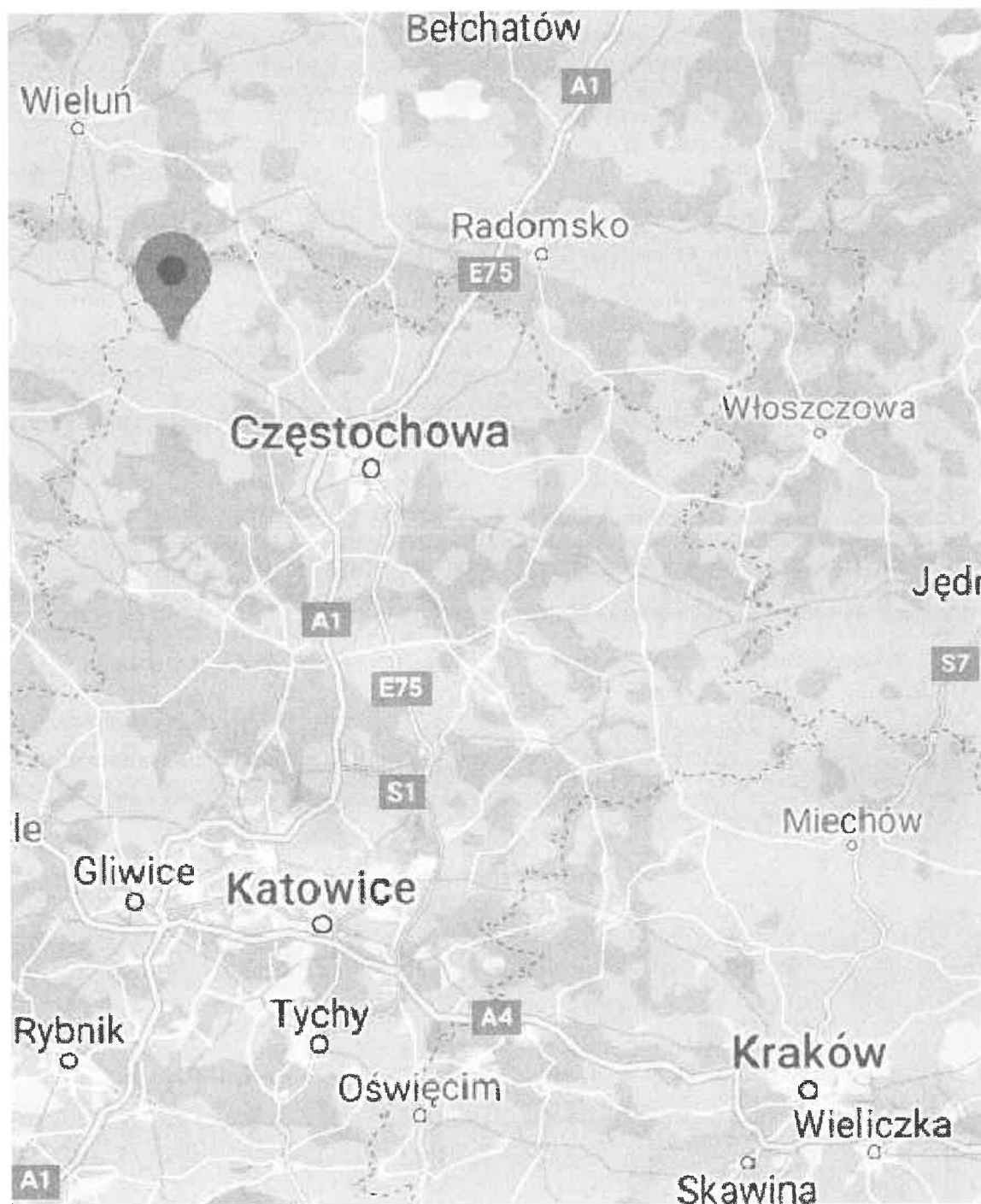


Signed by /
Podpisano przez:

Date / Data:
2021-04-19
11:25

Koniec sprawozdania

Sprawozdanie z badań bez pisemnej zgody laboratorium nie może być powielane inaczej niż w całości.
Wynik przedstawione w niniejszym sprawozdaniu odnoszą się wyłącznie do badanego obiektu i do warunków i konfiguracji urządzeń w dniu wykonywania pomiarów.



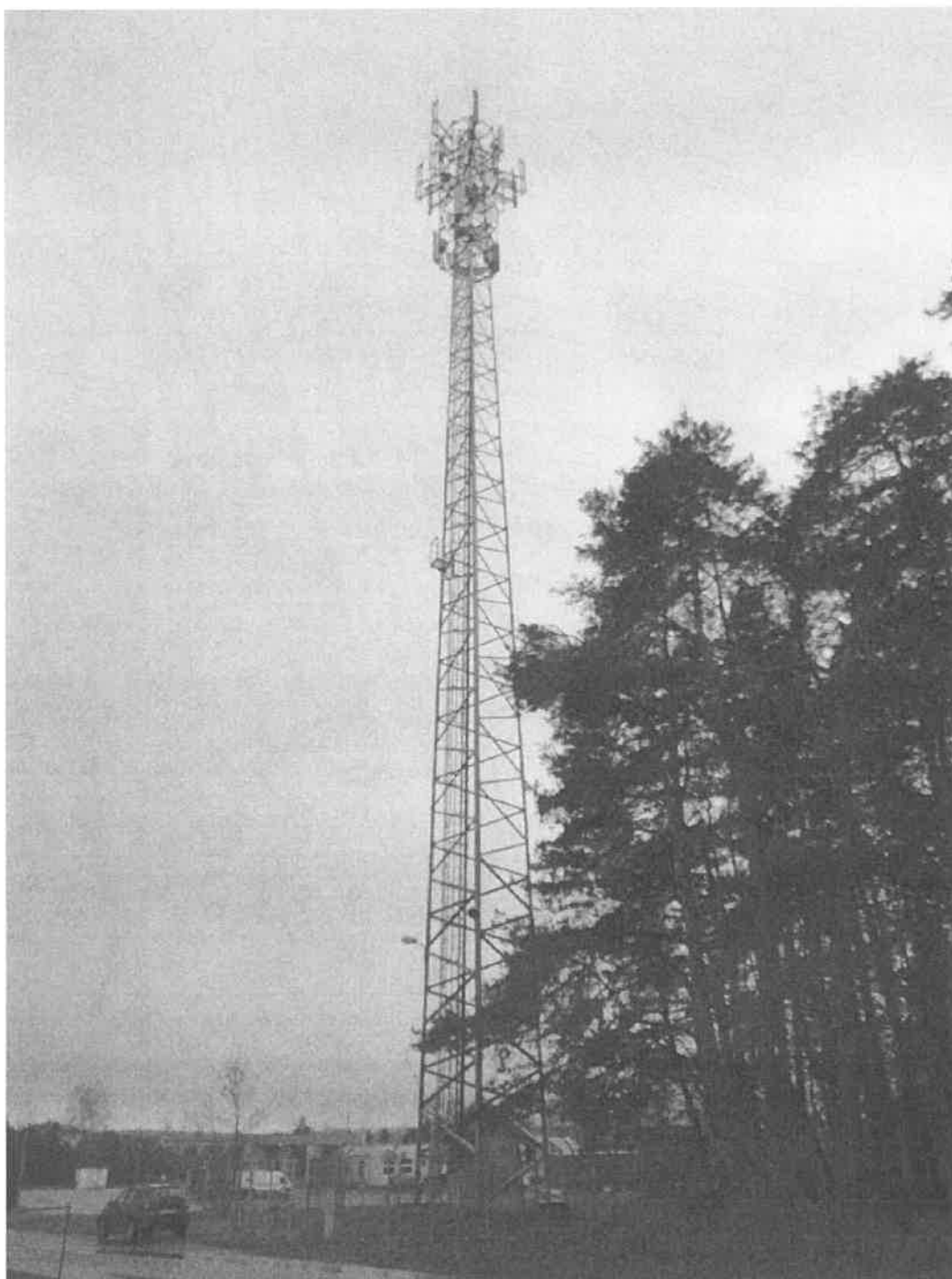
Załącznik nr 1	Instalacja radiokomunikacyjna Orange Polska S.A. 5221 (36230N!) KRZEPICE (KCZ_KRZEPICE_WIEZA) Lokalizacja stacji
----------------	---

Sprawozdanie z badań bez pisemnej zgody laboratorium nie może być powielane inaczej niż w całości.
Wynik przedstawione w niniejszym sprawozdaniu odnoszą się wyłącznie do badanego obiektu i do warunków i konfiguracji urządzeń w dniu wykonywania pomiarów.



Załącznik nr 2	Instalacja radiokomunikacyjna Orange Polska S.A. 5221 (36230NI) KRZEPICE (KCZ_KRZEPICE_WIEZA) Usytuowanie pionów pomiarowych w otoczeniu instalacji radiokomunikacyjnej						
SKALA 1:1500	Legenda: <table style="display: inline-table; vertical-align: middle;"> <tr> <td style="text-align: center;"></td> <td style="text-align: center;"></td> <td style="text-align: center;"></td> </tr> <tr> <td style="text-align: center;">Pion pomiarowy</td> <td style="text-align: center;">Kierunek oddziaływania anten sektorowych.</td> <td style="text-align: center;">Kierunek oddziaływania anten radioliniowych</td> </tr> </table> <div style="text-align: right; margin-top: 10px;"> <p>skala 1:1500 1cm=15m</p> </div>				Pion pomiarowy	Kierunek oddziaływania anten sektorowych.	Kierunek oddziaływania anten radioliniowych
Pion pomiarowy	Kierunek oddziaływania anten sektorowych.	Kierunek oddziaływania anten radioliniowych					

Sprawozdanie z badań bez pisemnej zgody laboratorium nie może być powielane inaczej niż w całości.
Wynik przedstawione w niniejszym sprawozdaniu odnoszą się wyłącznie do badanego obiektu i do warunków i konfiguracji urządzeń w dniu wykonywania pomiarów.



Załącznik nr 3	Instalacja radiokomunikacyjna Orange Polska S.A. 5221 (36230N!) KRZEPICE (KCZ_KRZEPICE_WIEZA) Dokumentacja fotograficzna
----------------	---

Sprawozdanie z badań bez pisemnej zgody laboratorium nie może być powielane inaczej niż w całości.
Wynik przedstawione w niniejszym sprawozdaniu odnoszą się wyłącznie do badanego obiektu i do warunków i konfiguracji urządzeń w dniu wykonywania pomiarów.